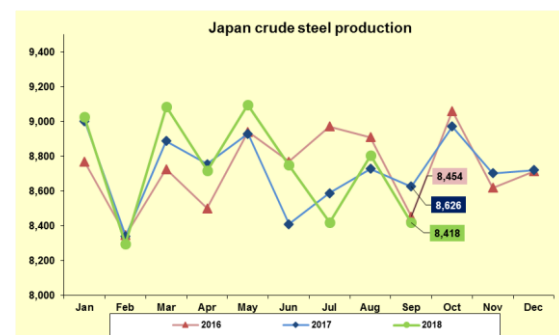
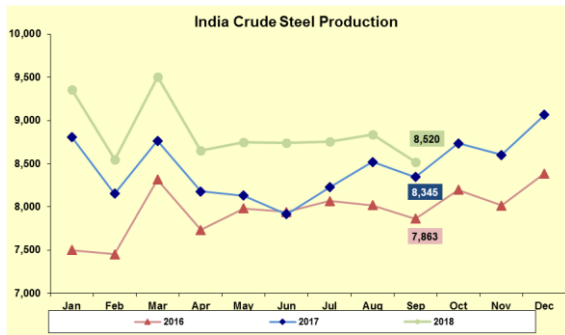
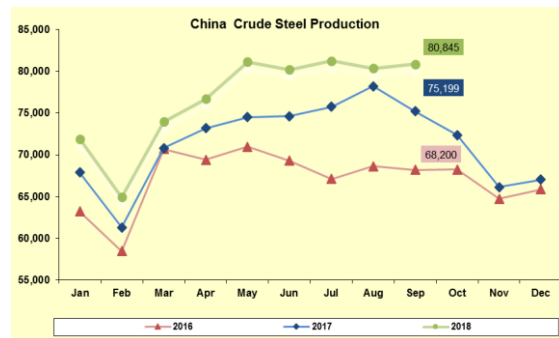
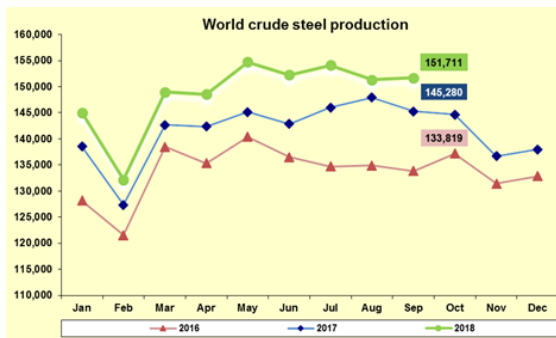




รายงานสถานการณ์อุตสาหกรรมเหล็กเดือนกันยายน ปี พ.ศ. 2561

สรุปสถานการณ์อุตสาหกรรมเหล็กโลก

ยอดการผลิตเหล็กดิบของโลกเดือนกันยายน พ.ศ. 2561 อยู่ที่ 151.7 ล้านตัน ปรับตัวเพิ่มขึ้นร้อยละ 4.4 เมื่อเทียบกับช่วงเวลาเดียวกันของปีที่ผ่านมา โดยยอดการผลิตเหล็กดิบเกือบทุกภูมิภาคปรับตัวเพิ่มขึ้นเล็กน้อย ยกเว้นภูมิภาค CIS (6) ที่ปรับตัวลดลงเล็กน้อย ประเทศจีนผู้ผลิตเหล็กดิบรายใหญ่ที่สุดของโลกมียอดการผลิตเหล็กดิบในเดือนกันยายนอยู่ที่ 80.8 ล้านตัน ปรับตัวเพิ่มขึ้นร้อยละ 7.5 ส่วนยอดการผลิตเหล็กดิบของอินเดียอยู่ที่ 8.52 ล้านตัน ขยายตัวร้อยละ 2.1 และญี่ปุ่นอยู่ที่ 8.4 ล้านตัน ปรับตัวลดลงร้อยละ 2.4 ตามลำดับ



Source: World Steel Association

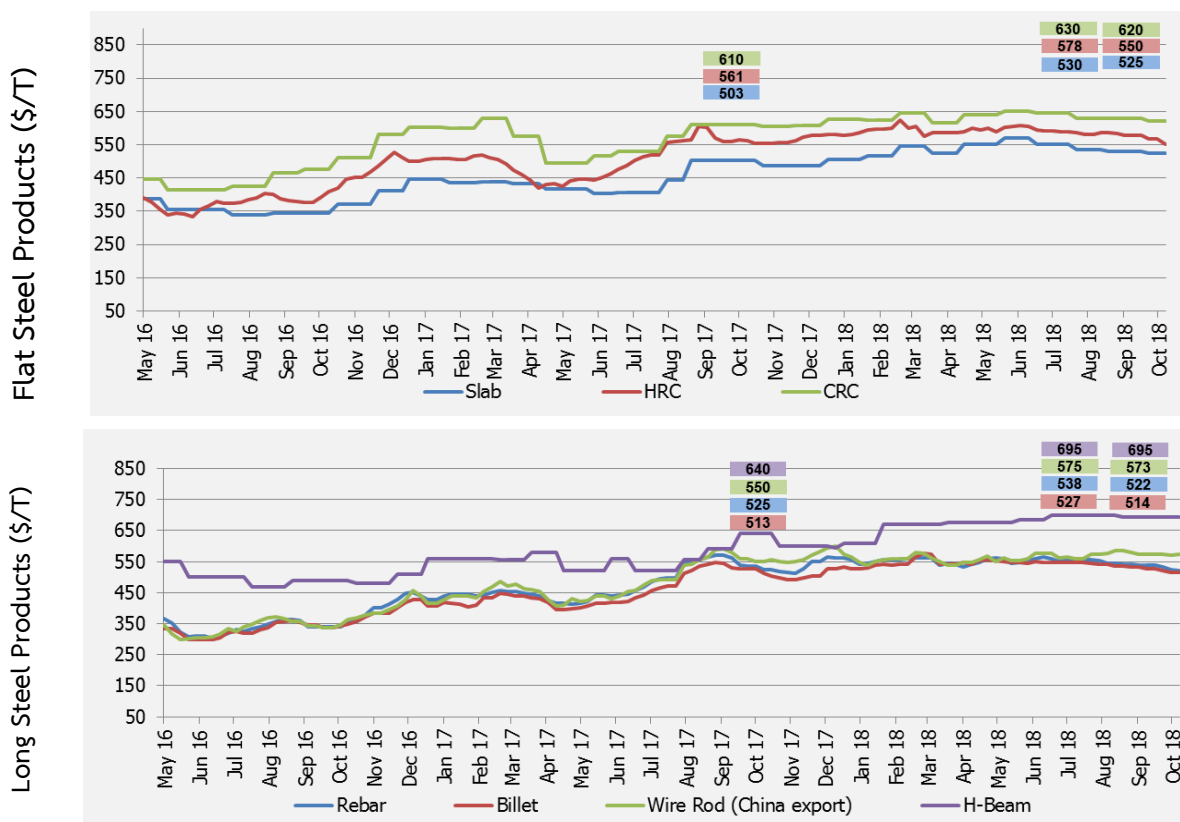
ภาพรวมราคาเหล็กเดือนตุลาคม พ.ศ. 2561 ราคาเหล็กในประเทศจีนในช่วงสัปดาห์สุดท้ายของเดือนตุลาคม 2018 โดยที่เหล็กทรงแบนปรับตัวลดลงทุกผลิตภัณฑ์ เมื่อเทียบกับเดือนก่อนหน้า โดยราคาเหล็กแผ่นรีดร้อนปรับตัวลดลงร้อยละ 3.1 เมื่อเทียบกับเดือนก่อนหน้า อยู่ที่ 610 ดอลลาร์สหรัฐฯ ต่อตัน ราคาเหล็กแผ่นรีดเย็นปรับตัวลดลงร้อยละ 3.2 เมื่อเทียบกับเดือนก่อนหน้า อยู่ที่ 689 ดอลลาร์สหรัฐฯ ต่อตัน และ ราคาเหล็กแผ่นเคลือบสังกะสีแบบจุ่มร้อน ปรับตัวลดลงร้อยละ 1.7 เมื่อเทียบกับเดือนก่อนหน้า อยู่ที่ 724 ดอลลาร์สหรัฐฯ ต่อตัน ขณะที่ราคาเหล็กเหล็กทรงยาวปรับตัวเพิ่มขึ้น โดยที่เหล็กเส้นและบิลเล็ตปรับตัวเพิ่มขึ้นร้อยละ 0.1 เมื่อเทียบกับ

เดือนก่อนหน้า อยู่ที่ 668 และ 579 ดอลลาร์สหรัฐฯ ต่อตัน ตามลำดับ และราคาเหล็กถ่วงปรับตัวเพิ่มขึ้นร้อยละ 0.9 เมื่อเทียบกับเดือนก่อนหน้า อยู่ที่ 651 ดอลลาร์สหรัฐฯ ต่อตัน

สำหรับราคาผลิตภัณฑ์เหล็กในเอเชียในช่วงสัปดาห์สุดท้ายของเดือนตุลาคม 2018 ราคาเหล็กทรงแบนปรับลดลงทุกผลิตภัณฑ์ เมื่อเทียบกับเดือนก่อนหน้า และราคาเหล็กทรงยาวปรับตัวลดลง อาทิ เช่น ราคาเหล็กเส้นปรับตัวลดลงร้อยละ 3 อยู่ที่ 522 ดอลลาร์สหรัฐฯ ต่อตัน ราคาบิลเล็ตปรับตัวลดลงร้อยละ 2.5 อยู่ที่ 514 ดอลลาร์สหรัฐฯ ต่อตัน ราคาเหล็กถ่วงปรับตัวลดลงร้อยละ 0.3 อยู่ที่ 573 ดอลลาร์สหรัฐฯ ต่อตัน และเหล็กรูปพรรณเอชบีม ราคาไม่มีการเปลี่ยนแปลง อยู่ที่ 695 ดอลลาร์สหรัฐฯ ต่อตัน ตามลำดับ

ความเคลื่อนไหววัตถุดิบในช่วงสัปดาห์สุดท้ายของเดือนตุลาคม 2018 ราคาวัตถุดิบส่วนใหญ่ปรับราคาลง โดยที่ ราคาเศษเหล็ก (Scrap) ปรับลดลงร้อยละ 1.4 อยู่ที่ 355 ดอลลาร์สหรัฐฯ ต่อตัน และราคาสินแร่เหล็ก (Iron One) ปรับตัวลดลง ร้อยละ 2 อยู่ที่ 112 ดอลลาร์สหรัฐฯ ต่อตัน ในขณะที่ราคา Hard Coking Coal ปรับตัวเพิ่มขึ้น 6.5 อยู่ที่ 219 ดอลลาร์สหรัฐฯ ต่อตัน

กราฟแสดงราคาการผลิตเหล็กในเอเชียในช่วงสัปดาห์สุดท้ายของเดือนตุลาคม 2018



Source: Steel Business Briefing

สรุปสถานการณ์อุตสาหกรรมเหล็กไทย

ยอดการผลิตเหล็กสำเร็จรูปของไทยเดือนกันยายน พ.ศ. 2561 อยู่ที่ 720,430 ตัน ปรับตัวเพิ่มขึ้นร้อยละ 33.7 เมื่อเทียบกับช่วงเวลาเดียวกันของปีที่ผ่านมา จำแนกเป็นการผลิตเหล็กทรงยาว 440,960 ตัน ปรับตัวเพิ่มขึ้นร้อยละ 57.7 เมื่อเทียบกับช่วงเวลาเดียวกันของปีที่ผ่านมา และการผลิตเหล็กทรงแบน 279,470 ตัน เพิ่มขึ้นร้อยละ 7.9 เมื่อเทียบกับช่วงเวลาเดียวกันของปีที่ผ่านมา

ยอดการบริโภคเหล็กสำเร็จรูปของไทยเดือนกันยายน พ.ศ. 2561 อยู่ที่ 1.52 ล้านตัน เพิ่มขึ้นเมื่อเทียบกับช่วงเวลาเดียวกันของปีที่ผ่านมาร้อยละ 9.9 จำแนกเป็นการบริโภคเหล็กทรงยาว 592,389 ตัน เพิ่มขึ้นร้อยละ 40.1 เมื่อเทียบกับช่วงเวลาเดียวกันของปีก่อน และการบริโภคเหล็กทรงแบน 932,489 ตัน ลดลงร้อยละ 3.4 เมื่อเทียบกับช่วงเวลาเดียวกันของปีก่อน

การนำเข้าสินค้าเหล็กทั้งหมดของไทยเดือนกันยายน พ.ศ. 2561 อยู่ที่ 1,524,606 ตัน จำแนกเป็น (1) การนำเข้าวัตถุดิบ 196,054 ตัน ปรับตัวลดลงร้อยละ 11.8 เมื่อเทียบกับช่วงเวลาเดียวกันของปีก่อน (2) การนำเข้าเหล็กสำเร็จรูปอยู่ที่ 404,190 ตัน ปรับตัวเพิ่มขึ้นร้อยละ 98.6 เมื่อเทียบกับช่วงเวลาเดียวกันของปีก่อน และ (3) การนำเข้าเหล็กสำเร็จรูป 924,362 ตัน ปรับตัวลดลงร้อยละ 5.3 เมื่อเทียบกับช่วงเวลาเดียวกันของปีก่อน โดยการนำเข้าผลิตภัณฑ์เหล็กเพิ่มขึ้นเกือบทุกชนิดเมื่อเทียบกับช่วงเวลาเดียวกันของปีก่อน ยกเว้น เหล็กแผ่นบางรีดร้อน (HR sheet) เหล็กเคลือบสังกะสีแบบจุ่มร้อน (Hot dip galvanizing) และ ท่อเหล็กตะเข็บ (Welded pipe)

การส่งออกผลิตภัณฑ์เหล็กเดือนกันยายน พ.ศ. 2561 อยู่ที่ 177,846 ตัน เพิ่มขึ้นร้อยละ 8.2 เมื่อเทียบกับช่วงเวลาเดียวกันของปีก่อน จำแนกเป็น (1) การส่งออกวัตถุดิบ 30,199 ตัน ปรับตัวลดลงร้อยละ 11.1 เมื่อเทียบกับช่วงเวลาเดียวกันกับปีก่อน (2) การส่งออกผลิตภัณฑ์สำเร็จรูป 27,735 ตัน ขยายตัวร้อยละ 848.5 เมื่อเทียบกับช่วงเวลาเดียวกันกับปีก่อน และ (3) การส่งออกผลิตภัณฑ์สำเร็จรูป 119,914 ตัน ลดลงร้อยละ 5.9 เมื่อเทียบกับช่วงเวลาเดียวกันของปีก่อน โดยผลิตภัณฑ์ที่มีการส่งออกมากที่สุดคือ เหล็กโครงสร้างรูปพรรณรีดร้อน (HR Section) และท่อเหล็กไร้ตะเข็บ (Seamless Pipe) และ เหล็กเคลือบสังกะสีแบบจุ่มร้อน (Hot dip galvanizing) เป็นต้น



Total Apparent Finished Steel Consumption (unit in tonne)

Sep 18			Production	Import	%y-o-y change	Export	%y-o-y change	Consumption	%y-o-y change
Total Apparent Finished Steel Consumption			720,430	924,363	-5.3%	119,915	-5.9%	1,524,878	9.9%
Long Product Finished Steel Consumption			440,960	225,216	2.7%	73,787	-3.3%	592,389	40.1%
Long Product	Bar	Carbon steel	366,114	23,163	16.9%	11,625	40.9%	391,311	75.8%
		Stainless steel		392	6.0%	66	-45.0%		
		Alloy steel		31,676	0.9%	896	-84.2%		
	HR section	Carbon steel		9,985	86.2%	27,743	24.2%	176,213	-5.8%
		Stainless steel		290	450.3%	1	-96.6%		
		Alloy steel		22	-34.4%	-	-		
	Wire rod	Carbon steel	74,846	31,420	32.1%	1,751	111.8%	176,213	-5.8%
		Stainless steel		5,821	12.2%	3	59,900.0%		
		Alloy steel		66,299	-18.4%	419	1,537.2%		
	Cold-drawn bar				5,249	-59.7%	2,637	24.8%	
Steel wire				20,117	4.0%	13,349	-24.0%		
Seamless pipe				30,782	55.6%	15,297	-21.2%		
Flat Product Finished Steel Consumption			279,470	699,147	-7.7%	46,128	-9.7%	932,489	-3.4%
Flat Product	HR plate	Carbon steel	14,175	19,671	8.9%	34	-89.2%	42,716	-28.0%
		Stainless steel		1,784	-13.9%	37	4.9%		
		Alloy steel		7,237	-76.1%	80	312.1%		
	HR sheet	Carbon steel	265,295	107,494	-22.1%	301	18.2%	569,788	-0.5%
		Carbon steel P&O		86,586	-3.3%	3,149	1,143.8%		
		Stainless steel		28,948	30.0%	968	2,639.3%		
		Alloy steel		85,888	16.6%	5	-36.6%		
	CR sheet	Carbon steel	200,852	88,867	-0.7%	703	-47.5%	325,118	10.6%
		Stainless steel		13,301	6.6%	7,489	16.2%		
		Alloy steel		34,218	1.2%	3,928	472.0%		
	Coated	Galv.sheet (HDG)	85,321	103,386	-9.6%	14,874	100.4%	184,343	-7.3%
		Galv.sheet (EG)		11,095	17.6%	585	1,236.4%		
		Tin plate	7,189	18,440	-9.6%	610	52.1%	25,019	-15.9%
		Tin free	12,142	7,337	-45.2%	14	-	19,465	-9.9%
		Other coated steel	28,302	58,456	2.3%	2,861	-29.0%	83,897	-6.4%
	Cold-formed section				590	8.7%	561	-15.1%	
Welded pipe				25,849	-19.9%	9,929	-65.9%		

Remark : Apparent Steel Production accounted only hot-rolled steel product

Remark : [highlighted figures](#) are estimated.

Table 4: Apparent Crude Steel Consumption (unit in tonne)

Sep 18			Production	Import	%y-o-y change	Export	%y-o-y change	Consumption	y-o-y change
Apparent Crude Steel Consumption			380,552	404,211	91.4%	27,736	848.4%	757,027	25.8%
Ingot	Carbon Steel			20	-99.7%	-	-100.0%		
	Stainless steel			-	-100.0%	-	-		
	Alloy steel			-	-	-	-		
Semi Product	Billet	380,552	149,635	270.6%	6,004	-		757,007	27.5%
	Slab		150,455	-1.4%	-	-100.0%			
	Billet/Slab C >= 0.25%		36,124	3,648.9%	21,576	670.8%			
	Other Semi		67,977	614.7%	156	24.6%			

Source: สถาบันเหล็กและเหล็กกล้าแห่งประเทศไทย



ติดตามข้อมูลอุตสาหกรรมเหล็กเพิ่มเติมได้ที่



สถาบันเหล็กและเหล็กกล้าแห่งประเทศไทย
IRON AND STEEL INSTITUTE OF THAILAND

<https://www.isit.or.th>



ศูนย์ข้อมูลเชิงลึกอุตสาหกรรมเหล็กไทย
IRON & STEEL INTELLIGENCE UNIT

<https://www.iiu.isit.or.th>



ISIT.Thailand

